



ประชุมประจำเดือน พฤษภาคม ๒๕๖๓

วันที่ ๓๐ พฤษภาคม ๒๕๖๓

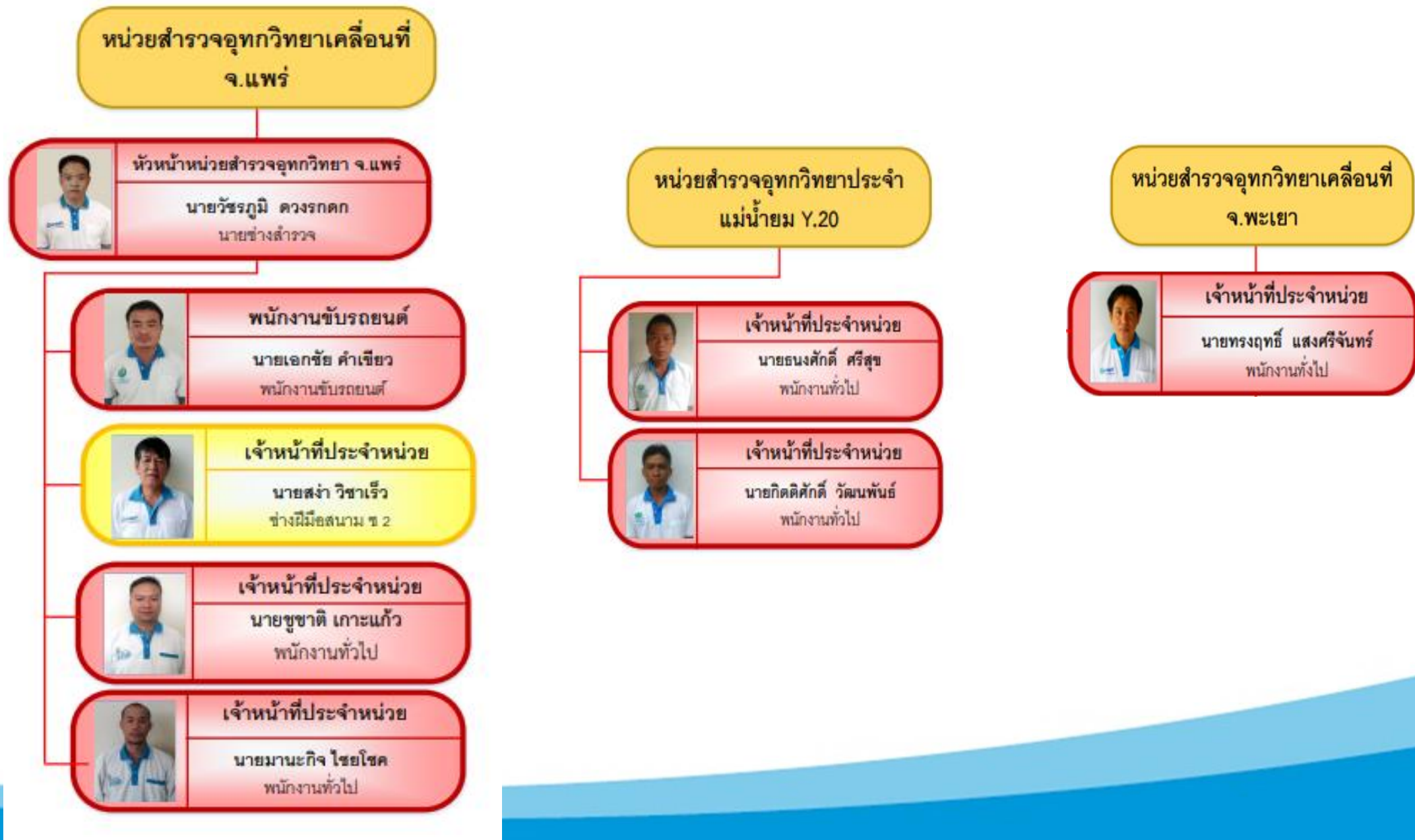
หน่วยสำรวจอุทกวิทยาเคลื่อนที่ จังหวัด แพร่-พะเยา

ศูนย์อุทกวิทยาชลประทานภาคเหนือตอนบน

สำนักบริหารจัดการน้ำอุทกวิทยากรมชลประทาน



# อัตรากำลังของหน่วยสำรวจเคลื่อนที่ จังหวัดแพร่-พะเยา



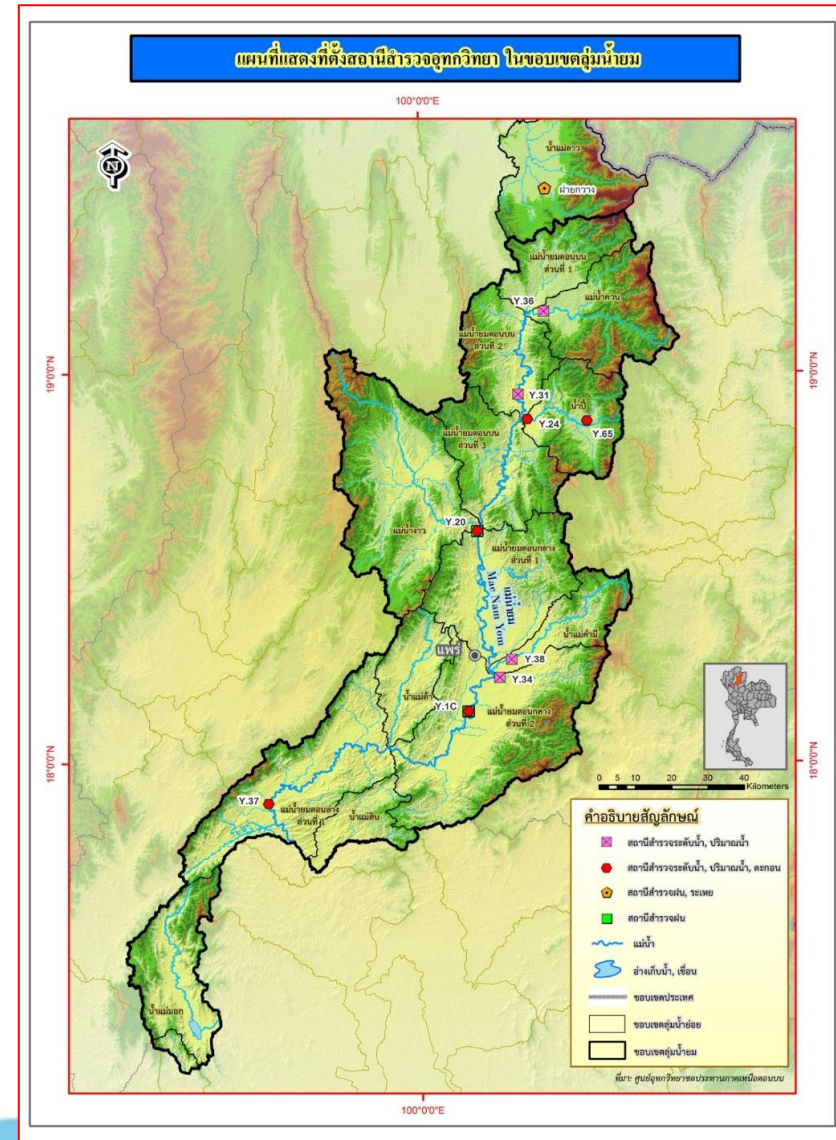




# ข้อมูลลุ่มน้ำ จังหวัดแพร่ - พะเยา และ สถานีที่รับผิดชอบ

แม่น้ำยม (คำเมือง: ຈ້ຳ) เป็นแม่น้ำที่มีต้นกำเนิดอยู่ในป่าดงดิบสูงชันสลับซับซ้อนบนเทือกเขาผีปันน้ำและเทือกเขาแดนลาว ซึ่งอยู่ในเขตจังหวัดพะเยาและแพร่ โดยมีแม่น้ำจิม และ แม่น้ำควร ไหลมาบรรจบกันที่บ้านบุญยืน ตำบลนาปรัง อำเภอเมือง จังหวัดพะเยา มีความยาวประมาณ 735 กิโลเมตร กระแสน้ำไหลผ่านที่ราบสูงของอำเภอเมือง อำเภอเชียงม่วน จังหวัดพะเยา ผ่านจังหวัดแพร่ สุโขทัย พิษณุโลก และพิจิตร ไปบรรจบกับแม่น้ำน่านที่ตำบลเกยไชย อำเภอชุมแสง จังหวัดนครสวรรค์ ก่อนแม่น้ำน่านจะไปรวมกับแม่น้ำปิง ที่ตำบลปากน้ำโพ อำเภอเมืองนครสวรรค์ จังหวัดนครสวรรค์ เกิดเป็นแม่น้ำเจ้าพระยา แม่น้ำสายสำคัญของพื้นที่ราบลุ่มภาคกลางของประเทศไทย

สภาพโครงสร้างทางน้ำของแม่น้ำยมมีลักษณะแบบกิ่งไม้ ประกอบด้วยลำน้ำสาขา 77 สาย ระดับน้ำสูงสุดในฤดูฝน ลดลงเมื่อถึงฤดูหนาว และต่ำสุดในฤดูร้อน ภูมิอากาศเปลี่ยนแปลงตามอิทธิพลของลมมรสุมตะวันตกเฉียงใต้และลมมรสุมตะวันออกเฉียงเหนือ





## ➤ สถานีสำรวจปริมาณน้ำ 11 สถานี

1. สถานี Y.1C แม่น้ำยม บ้านน้ำโค้ง อ.เมือง จ.แพร่
2. สถานี Y.20 แม่น้ำยม บ้านห้วยสัก อ.สอง จ.แพร่
3. สถานี Y.24 น้ำปี้ บ้านมาง อ.เชียงม่วน จ.พะเยา
4. สถานี Y.31 แม่น้ำยม บ้านทุ่งหนอง อ.เชียงม่วน จ.พะเยา
5. สถานี Y.34 น้ำแม่หลาย บ้านแม่หลาย อ.เมือง จ.แพร่
6. สถานี Y.36 น้ำควรร บ้านป่าคา อ.ปง จ.พะเยา
7. สถานี Y.37 แม่น้ำยม บ้านวังซิ่น อ.วังซิ่น จ.แพร่
8. สถานี Y.38 น้ำแม่คำมี บ้านตำหนักธรรม อ.หนองม่วงไข่ จ.แพร่
9. สถานี Y.65 น้ำปี้ บ้านพีไต้ อ.บ้านหลวง จ.น่าน
10. สถานี Y.66 แม่น้ำยม บ้านวังดิน อ.สอง จ.แพร่
11. สถานี Y.67 แม่น้ำยม บ้านหนูนไต้ อ.สอง จ.แพร่

## ➤ สถานีสำรวจตะกอนแขวนลอย 5 สถานี

1. สถานี Y.1C แม่น้ำยม บ้านน้ำโค้ง อ.เมือง จ.แพร่
2. สถานี Y.20 แม่น้ำยม บ้านห้วยสัก อ.สอง จ.แพร่
3. สถานี Y.24 น้ำปี้ บ้านมาง อ.เชียงม่วน จ.พะเยา
4. สถานี Y.37 แม่น้ำยม บ้านวังซิ่น อ.วังซิ่น จ.แพร่
5. สถานี Y.65 น้ำปี้ บ้านพีไต้ อ.บ้านหลวง จ.น่าน



## ➤ สถานีสำรวจระดับน้ำ 11 สถานี

1. สถานี Y.1C แม่น้ำยม บ้านน้ำโค้ง อ.เมือง จ.แพร่
2. สถานี Y.20 แม่น้ำยม บ้านห้วยสัก อ.สอง จ.แพร่
3. สถานี Y.24 น้ำปี้ บ้านมาง อ.เชียงม่วน จ.พะเยา
4. สถานี Y.31 แม่น้ำยม บ้านทุ่งหนอง อ.เชียงม่วน จ.พะเยา
5. สถานี Y.34 น้ำแม่หลาย บ้านแม่หลาย อ.เมือง จ.แพร่
6. สถานี Y.36 น้ำควร บ้านป่าคา อ.ปง จ.พะเยา
7. สถานี Y.37 แม่น้ำยม บ้านวังซิ่น อ.วังซิ่น จ.แพร่
8. สถานี Y.38 น้ำแม่คำมี บ้านตำหนักธรรม อ.หนองม่วงไข่ จ.แพร่
9. สถานี Y.65 น้ำปี้ บ้านพีไต้ อ.บ้านหลวง จ.น่าน
10. สถานี Y.66 แม่น้ำยม บ้านวังดิน อ.สอง จ.แพร่
11. สถานี Y.67 แม่น้ำยม บ้านหนูนไต้ อ.สอง จ.แพร่

## ➤ สถานีสำรวจปริมาณน้ำฝน 4 สถานี

1. สถานีอุตุ-อุทกวิทยา 400151(Y.1C) แม่น้ำยม บ้านน้ำโค้ง อ.เมือง จ.แพร่
2. สถานีอุตุ-อุทกวิทยา 400111(Y.20) แม่น้ำยม บ้านห้วยสัก อ.สอง จ.แพร่
3. สถานีอุตุ-อุทกวิทยา 730100(พะเยา-ฝายกวาง) อ.เชียงคำ จ.พะเยา
4. สถานีอุตุ-อุทกวิทยา โครงการอ่างเก็บน้ำปี้ฯ อ.เชียงม่วน จ.พะเยา

## ➤ สถานีสำรวจระเหยรายวัน 1 สถานี

1. สถานีอุตุ-อุทกวิทยา 730100(พะเยา-ฝายกวาง) อ.เชียงคำ จ.พะเยา



➤ สถานีสำรวจปริมาณน้ำเฉพาะกิจ 2 สถานี

1. สถานี Y.66 แม่น้ำยม บ้านวังดิน อ.สอง จ.แพร่
2. สถานี Y.67 แม่น้ำยม บ้านหนุนใต้ อ.สอง จ.แพร่





# 1. ป้ายเตือนภัย( Y.1C) แม่น้ำยม บ้านน้ำโค้ง ต.ป่าเมต อ.เมือง จ.แพร่



วันที่ 17 พ.ค. 2567





# 1. สถานีอุตุ-อุทกวิทยา 400151 ( Y.1C) แม่น้ำยม บ้านน้ำโค้ง ต.ป่าแมต อ.เมือง จ.แพร่



วันที่ 17 พ.ค. 2567





## 2. สถานีอุตุ-อุทกวิทยา 400111 ( Y.20) แม่น้ำยม บ้านห้วยสัก ต.เตาปูน อ.สอง จ.แพร่



วันที่ 28 พ.ค. 2567





## 4. สถานีอุตุ-อุทกวิทยา โครงการอ่างเก็บน้ำน้ำป่าฯ ต.เขียงม่วน อ.เขียงม่วน จ.พะเยา



วันที่ 20 พ.ค. 2567





### 3. สถานีอุตุ-อุทกวิทยา 730100 อุทกวิทยาพะเยา (ฝายกวาง) ต.ฝายกวาง อ.เชียงคำ จ.พะเยา

#### สำรวจระเหยรายวัน

### สถานีอุตุ-อุทกวิทยา 730110 อุทกวิทยาพะเยา (ฝายกวาง) ต.ฝายกวาง อ.เชียงคำ จ.พะเยา



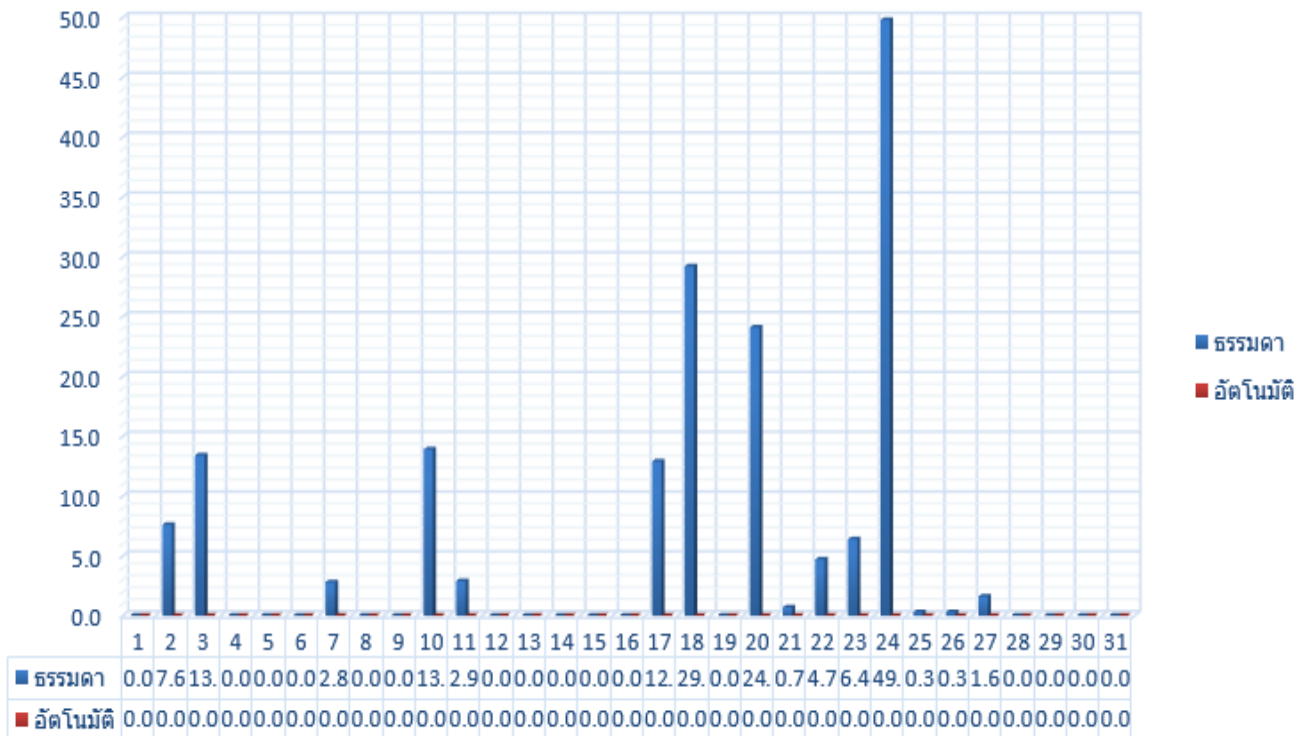
วันที่ 20 พ.ค. 67





# สถานีอุตุ-อุทกวิทยา จ.พะเยา ต.ฝายกวาง อ.เชียงคำ จ.พะเยา

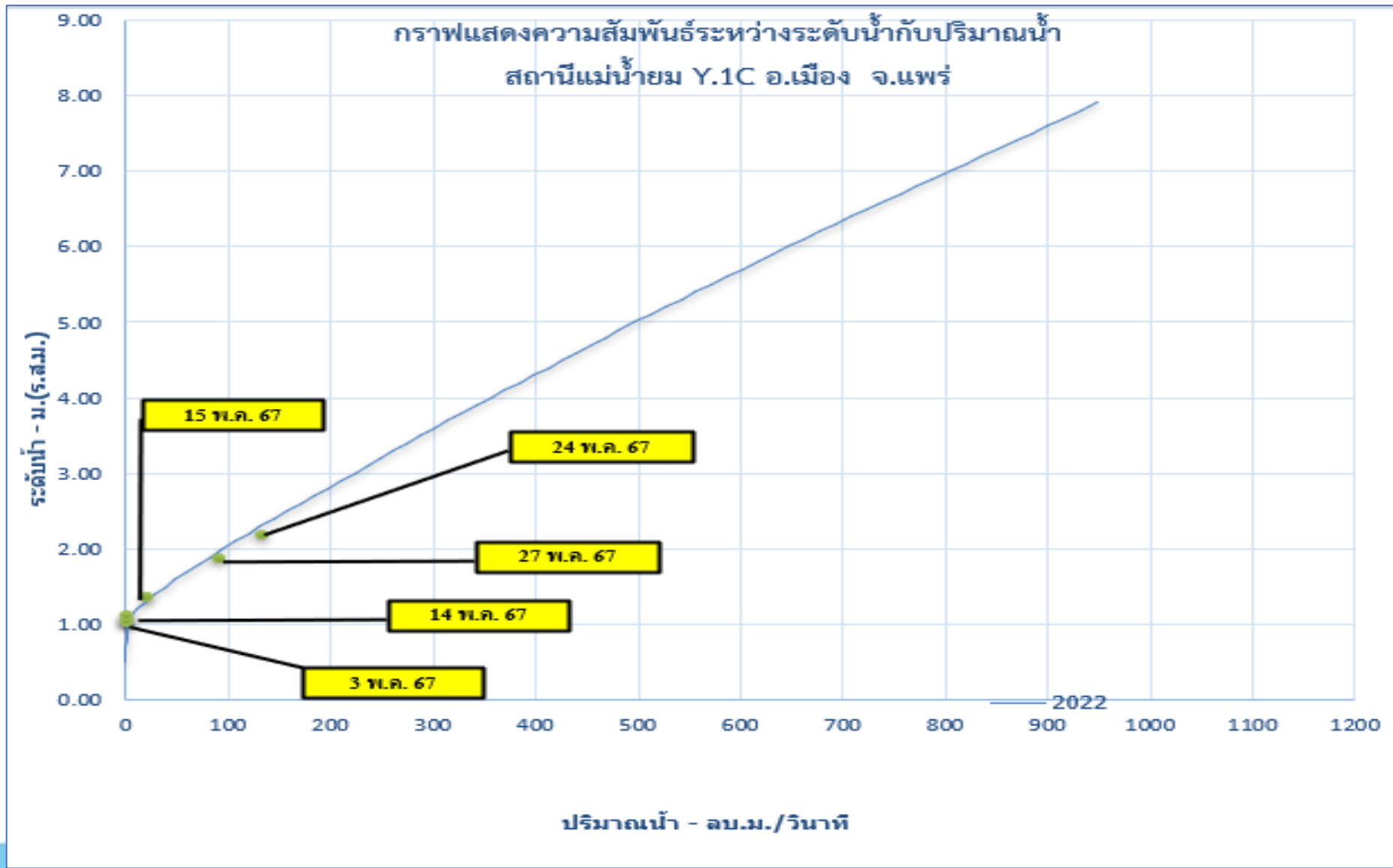
## แผนภูมิเปรียบเทียบฝนธรรมดากับฝนอัตโนมัติ อุทกวิทยาจ.พะเยา 1-29 พฤษภาคม 2567



เครื่องเก็บน้ำฝนอัตโนมัติของบริษัทมาทำการปรับปรุง-ซ่อมแซม



# กราฟแสดงความสัมพันธ์ระหว่างระดับน้ำกับปริมาณน้ำ ปีน้ำ 67 เดือน พฤษภาคม 2567





## สถานี Y.1C แม่น้ำยม บ้านน้ำโค้ง ต.ป่าเมต อ.เมือง จ.แพร่

### ตารางสรุปการปฏิบัติงาน หน่วยสำรวจอุทกวิทยา จ.แพร่ ประจำเดือน พฤษภาคม 2567

สถานี	รายละเอียดงานปฏิบัติ	ความพร้อม	หมายเหตุ
Y.1C	1.สำรวจปริมาณน้ำ 5 ครั้ง	ปฏิบัติแล้ว	
	2.สำรวจตะกอนแขวนลอย 4 ครั้ง	ปฏิบัติแล้ว	
	3.ตัดหญ้าสถานีแนวสำรวจ	ปฏิบัติแล้ว	
	4.ทำความสะอาดรักษาบริเวณหน่วย	ปฏิบัติแล้ว	





# สถานี Y.20 แม่น้ำยม บ้านห้วยลึก ต.เตาปูน อ.สอง จ.แพร่

## ตารางสรุปการปฏิบัติงาน หน่วยสำรวจอุทกวิทยา จ. แพร่ ประจำเดือน พฤษภาคม 2567

สถานี	รายละเอียดงานปฏิบัติ	ความพร้อม	หมายเหตุ
Y.20	1.สำรวจปริมาณน้ำ 5 ครั้ง	ปฏิบัติแล้ว	
	2.สำรวจตะกอนแขวนลอย 4 ครั้ง	ปฏิบัติแล้ว	
	3.ตัดหญ้าสถานีแนวสำรวจ	ปฏิบัติแล้ว	
	4.ทำความสะอาดรักษาบริเวณหน่วย	ปฏิบัติแล้ว	



## สถานี Y.24 น้ำปี้ บ้านมาง ต.มาง อ.เชียงใหม่ จ.พะเยา

### ตารางสรุปการปฏิบัติงาน หน่วยสำรวจอุทกวิทยา จ. แพร่ ประจำเดือน พฤษภาคม 2567

สถานี	รายละเอียดงานปฏิบัติ	ความพร้อม	หมายเหตุ
Y.24	1.สำรวจปริมาณน้ำ 3 ครั้ง	ปฏิบัติแล้ว	
	2.สำรวจตะกอนแขวนลอย 1 ครั้ง	ปฏิบัติแล้ว	
	3.ตัดหญ้าสถานีแนวสำรวจ	ปฏิบัติแล้ว	



## สถานี Y.31 แม่น้ำยม บ้านทุ่งหนอง ต.สระ อ.เชียงม่วน จ.พะเยา

### ตารางสรุปการปฏิบัติงาน หน่วยสำรวจอุทกวิทยา จ. แพร่ ประจำเดือน พฤษภาคม 2567

สถานี	รายละเอียดงานปฏิบัติ	ความพร้อม	หมายเหตุ
Y.31	1.สำรวจปริมาณน้ำ 3 ครั้ง	ปฏิบัติแล้ว	มีการสร้างสะพานใหม่
	3.ตัดหญ้าสถานีแนวสำรวจ	ปฏิบัติแล้ว	ตอกเสา-ทำต่อหม้อ





# สถานี Y.34 น้ำแม่หลาย บ้านแม่หลาย ต.แม่หลาย อ.เมือง จ.แพร่

## ตารางสรุปการปฏิบัติงาน หน่วยสำรวจอุทกวิทยา จ. แพร่ ประจำเดือน พฤษภาคม 2567

สถานี	รายละเอียดงานปฏิบัติ	ความพร้อม	หมายเหตุ
Y.34	1.สำรวจปริมาณน้ำ 2 ครั้ง	ปฏิบัติแล้ว	
	2.ตัดหญ้าสถานีแนวสำรวจ	ปฏิบัติแล้ว	
	3.ทำความสะอาดตัดหญ้าป้ายสถานี/BM.	ปฏิบัติแล้ว	



## สถานี Y.36 น้ำควร บ้านป่าคา ต.แม่หล่าย อ.ปง จ.พะเยา

### ตารางสรุปการปฏิบัติงาน หน่วยสำรวจอุทกวิทยา จ. แพร่ ประจำเดือน พฤษภาคม 2567

สถานี	รายละเอียดงานปฏิบัติ	ความพร้อม	หมายเหตุ
Y.36	1.สำรวจปริมาณน้ำ 3 ครั้ง	ปฏิบัติแล้ว	
	2.ตัดหญ้าสถานีแนวสำรวจ	ปฏิบัติแล้ว	
	3.ทำความสะอาดตัดหญ้าป้ายสถานี	ปฏิบัติแล้ว	



# สถานี Y.37 แม่น้ำยม บ้านวังขึ้น ต.วังขึ้น อ.วังขึ้น จ.แพร่

## ตารางสรุปการปฏิบัติงาน หน่วยสำรวจอุทกวิทยา จ. แพร่ ประจำเดือน พฤษภาคม 2567

สถานี	รายละเอียดงานปฏิบัติ	ความพร้อม	หมายเหตุ
Y.37	1.สำรวจปริมาณน้ำ 4 ครั้ง	ปฏิบัติแล้ว	มีการสร้างสะพานใหม่
	2.สำรวจตะกอนแขวนลอย 4 ครั้ง	ปฏิบัติแล้ว	เทคนิคบน



# สถานี Y.38 น้ำแม่คำมี บ้านแม่คำมี ต.ตำหนักธรรม อ.หนองม่วงไข่ จ.แพร่

## ตารางสรุปการปฏิบัติงาน หน่วยสำรวจอุทกวิทยา จ. แพร่ ประจำเดือน พฤษภาคม 2567

สถานี	รายละเอียดงานปฏิบัติ	ความพร้อม	หมายเหตุ
Y.38	1.สำรวจปริมาณน้ำ 3 ครั้ง	ปฏิบัติแล้ว	
	2.ตัดหญ้าสถานีแนวสำรวจ	ปฏิบัติแล้ว	
	3.ทำความสะอาดตัดหญ้าป้ายสถานี/BM.	ปฏิบัติแล้ว	





# สถานี Y.65 น้ำปี้ บ้านพีใต้ ต.บ้านพี อ.บ้านหลวง จ.น่าน

## ตารางสรุปการปฏิบัติงาน หน่วยสำรวจอุทกวิทยา จ. แพร่ ประจำเดือน พฤษภาคม 2567

สถานี	รายละเอียดงานปฏิบัติ	ความพร้อม	หมายเหตุ
Y.65	1.สำรวจปริมาณน้ำ 3 ครั้ง	ปฏิบัติแล้ว	
	2.สำรวจตะกอนแขวนลอย 2 ครั้ง	ปฏิบัติแล้ว	
	3.ตัดหญ้าป่ายสถานีแนวสำรวจ	ปฏิบัติแล้ว	



# สถานี Y.66 แม่น้ำยม บ้านวังดิน ต.บ้านกลาง อ.สอง จ.แพร่

## ตารางสรุปการปฏิบัติงาน หน่วยสำรวจอุทกวิทยา จ.แพร่ ประจำเดือน พฤษภาคม 2567

สถานี	รายละเอียดงานปฏิบัติ	ความพร้อม	หมายเหตุ
Y.66	1.สำรวจปริมาณน้ำ 3 ครั้ง	ปฏิบัติแล้ว	
	2.ตัดหญ้าแนวสำรวจ	ปฏิบัติแล้ว	



# สถานี Y.67 แม่น้ำยม บ้านหนองไต้ ต.บ้านหนอง อ.สอง จ.แพร่

## ตารางสรุปการปฏิบัติงาน หน่วยสำรวจอุทกวิทยา จ. แพร่ ประจำเดือน พฤษภาคม 2567

สถานี	รายละเอียดงานปฏิบัติ	ความพร้อม	หมายเหตุ
Y.67	1.สำรวจปริมาณน้ำ 3 ครั้ง	ปฏิบัติแล้ว	
	2.ตัดหญ้าแนวสำรวจ	ปฏิบัติแล้ว	





กรมชลประทาน

# หน่วยอุทกวิทยา พะเยา ต.ฝายกวาง อ.เชียงคำ จ.พะเยา



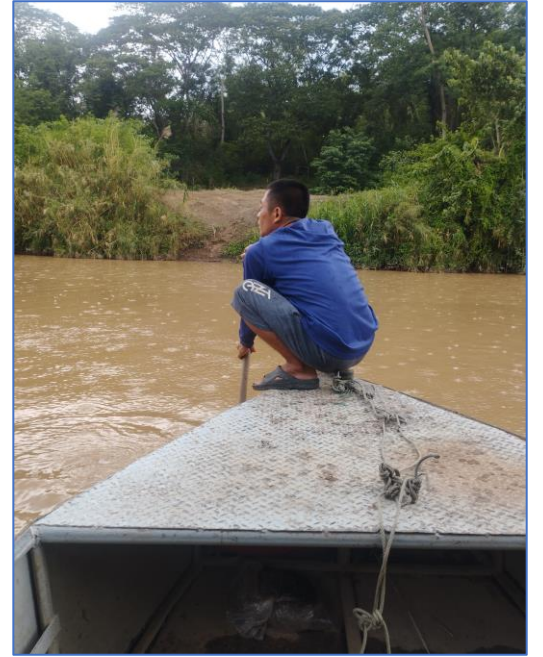
วันที่ 20 พ.ค. 2567







# ภาพรวมการปฏิบัติงานเดือน พฤษภาคม 2567

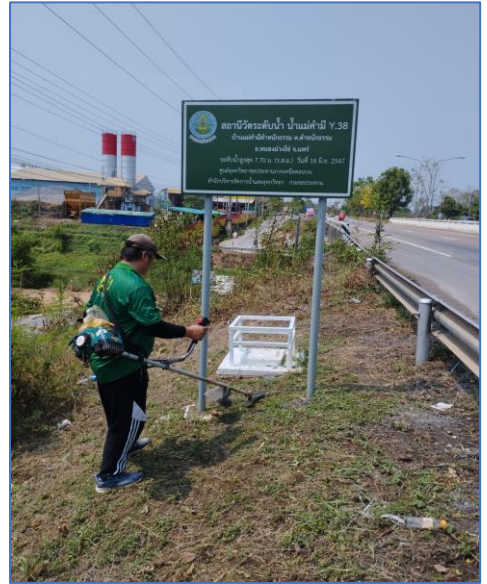
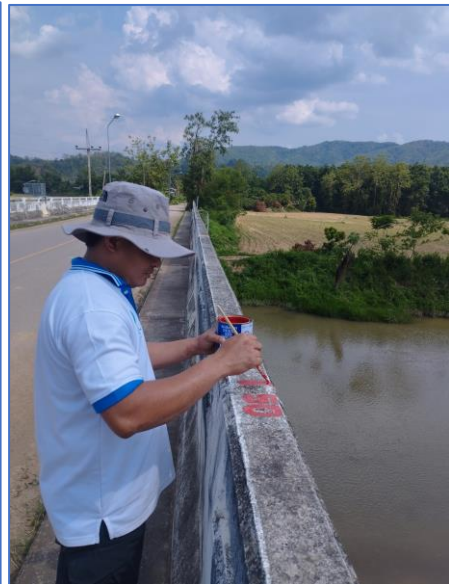






กรมชลประทาน

# ภาพรวมการปฏิบัติงานเดือน พฤษภาคม 2567









# รายงานแสดงจุดสำรวจปริมาณน้ำ ปีน้ำ 2567

## ประจำเดือน พฤษภาคม 2567

### รายงานจุดสำรวจปริมาณน้ำ ประจำหน่วยสำรวจอุทกวิทยาเคลื่อนที่ จังหวัด แพร่

สถานี	เม.ย.	พ.ค.	มิ.ย.	ก.ค.	ส.ค.	ก.ย.	ต.ค.	พ.ย.	ธ.ค.	ม.ค.	ก.พ.	มี.ค.	รวมจุดสำรวจ
Y.1C	2	5											7/7
Y.20	2	5											7/7
Y.24	2	3											5/5
Y.31	2	3											5/5
Y.34	2	2											4/4
Y.36	2	3											5/5
Y.37	2	4											6/6
Y.38	2	3											5/5
Y.65	2	3											5/5
Y.66	2	3											5/5
Y.67	2	3											5/5
รวมเดือน	22	37											
รวมสะสม	22	59											

หมายเหตุ \*ไม่สามารถสำรวจปริมาณน้ำได้เนื่องจากน้ำไม่ไหล









# รายงานความพร้อมสถานียูทกวิทยา

## ประจำเดือน พฤษภาคม 2567

### ตารางตรวจสอบความพร้อมสถานียูทกวิทยา ประจำเดือน พฤษภาคม 2567

#### ประจำหน่วยสำรวจยูทกวิทยาเคลื่อนที่ จังหวัด แพร่

ลำดับ	รายการตรวจสอบ	สถานี											หมายเหตุ	
		Y.1C	Y.20	Y.24	Y.31	Y.34	Y.36	Y.37	Y.38	Y.65	Y.66	Y.67		.....
1	ป้ายสถานี	ปรับปรุงแล้ว	ปรับปรุงแล้ว	ปรับปรุงแล้ว	ปรับปรุงแล้ว	ปรับปรุงแล้ว	ปรับปรุงแล้ว	ปรับปรุงแล้ว	ปรับปรุงแล้ว	ปรับปรุงแล้ว	ปรับปรุงแล้ว	ปรับปรุงแล้ว	ปรับปรุงแล้ว	
2	ทาสีป้อมโทรมาตร	-	-	-	ดี	ดี	-	ดี	ดี	-	-	-		
3	เช็ดทำความสะอาดป้อมโทรมาตร	-	-	-	ดี	ดี	-	ดี	ดี	-	-	-		
4	ความพร้อมของเครื่องโทรมาตรขนาดเล็ก	-	-	-	ดี	ดี	-	ดี	ดี	-	-	-		
5	สติ๊กเกอร์ป้ายสถานีติดป้อมโทรมาตร	ดี	-	ดี	ดี	ดี	ดี	ดี	ดี	-	-	-		
6	ความพร้อมของเสาระดับน้ำ	ดี	ดี	ดี	ดี	ดี	ดี	ดี	ดี	ดี	ดี	ดี		
7	ทาสีเสาระดับ	ดี	ดี	ดี	ดี	ดี	ดี	ดี	ดี	ดี	ดี	ดี		
8	ทาสี BM , เขียนตัวหนังสือสีแดง	ดี	-	-	ดี	ดี	-	-	ดี	-	-	-		
9	เลขและเส้นแบ่งแนวระยะสำรวจน้ำ	ดี	-	ดี	ดี	ดี	ดี	ดี	ดี	ดี	ดี	ดี		
10	เขียนบอร์ดเตือนภัย	-	-	-	-	-	-	-	-	-	-	-		
11	ตัดหญ้า	ตามรอบ	ตามรอบ	ตามรอบ	ตามรอบ	ตามรอบ	ตามรอบ	ตามรอบ	ตามรอบ	ตามรอบ	ตามรอบ	ตามรอบ		
12	Flood Mark	-	-	-	ดี	ดี	ดี	-	-	-	-	-		
13	หมุด R1,R2	ดี	ดี	ดี	ดี	ดี	ดี	ดี	ดี	-	-	-		



# รายงานแผนปฏิบัติงาน เดือน มิถุนายน 2567

1 สำรวจปริมาณน้ำและตะกอนตามสถานการณ์ปัจจุบัน

2 ตัดหญ้าทำความสะอาดสถานีแนวสำรวจ

3 ดูแลรักษาซ่อมบำรุงยานพาหนะหน่วยและเครื่องมือสำรวจทางอุทกวิทยา

4 งานอื่นๆที่ได้รับมอบหมาย



รายงานสภาพรถยนต์ FORD รุ่น RANGER  
เลขทะเบียน ขอ. 4880 เชียงใหม่ สป.041-3465  
ประจำเดือน พฤษภาคม 2567



พนักงานขับรถยนต์  
นายเอกชัย คำเขียว







# แบบบันทึกการใช้ยานพาหนะ รหัส สป.041-3465 พฤษภาคม 2567

## แบบบันทึกการใช้ยานพาหนะ

รหัส สป. 041-3465

ฝ่ายปฏิบัติการอุทกวิทยา ศูนย์อุทกวิทยาชลประทานภาคเหนือตอนบน สำนักบริหารจัดการน้ำและอุทกวิทยา

ลำดับ	ผู้ใช้งาน	ออกเดินทาง			สถานที่ไป	กลับถึงหน่วยงาน			รวม กม.	พชร.	ประเภท เชื้อเพลิง	การเติมเชื้อเพลิง		
		วันที่	เวลา	เลข กม.		วันที่	เวลา	เลข กม.				วันที่	เลข กม.	จำนวน
1	100ชัย ตักศิลา	02-05-67	08.30	808712	465, 424, 431, 436, 420	02-05-67	17.30	808423		100ชัย ตักศิลา	B7	-	-	32
2	100ชัย ตักศิลา	03-05-67	08.30	808423	416, 466, 467, 474, 478	03-05-67	18.00	808756		100ชัย ตักศิลา	B7	-	-	40
3	100ชัย ตักศิลา	08-05-67	08.30	808756	434, 438	08-05-67	12.00	808802		100ชัย	B7	-	-	32
4	100ชัย ตักศิลา	10-05-67	08.30	808802	420, 466, 467	10-05-67	15.00	809991		100ชัย	-	-	-	-
5	100ชัย ตักศิลา	13-05-67	08.30	808931	465, 424, 431, 436	13-05-67	17.30	809115		100ชัย	นอช	09/25 ลิตร	-	-
6	100ชัย ตักศิลา	14-05-67	08.30	809115	434, 438, 415, 437	13-05-67	17.50	809301		100ชัย	B7	-	-	-
7	100ชัย ตักศิลา	18-05-67	08.30	809301	465, 424, 431, 436	13-05-67	17.50	809496		100ชัย	B7	-	-	19
8	100ชัย ตักศิลา	21-05-67	08.30	809496	438, 466, 467, 420	21-05-67	17.00	809690		100ชัย	B7	-	-	45
9	100ชัย ตักศิลา	24-05-67	08.30	809690	416, 424, 438, 437	24-05-67	18.00	809760		100ชัย	B7	-	-	-
10	100ชัย ตักศิลา	26-05-67	08.30	809760	416, 437	26-05-67	13.00	809803		100ชัย	-	-	-	-

ผู้บันทึก 100ชัย ตักศิลา  
 (นาย 100ชัย ตักศิลา)  
 พนักงานขับรถยนต์

ผู้ควบคุม (นาย 100ชัย ตักศิลา)  
 หัวหน้าหน่วยสำรวจ 7 ฝ.พช

ผู้ตรวจสอบการใช้ยานพาหนะ (นาย ส. )  
 ปอ.ช.





# งานบำรุงรักษาเครื่องยนต์ สถาพรยนต์:ปกติ เดือน พฤษภาคม 2567



เปลี่ยนเซ็นเซอร์เลนไมล์-ตัวเก่าเสีย



กรมชลฯ

**THANK YOU**